

دعوة لتقديم الطلبات

للمشاركة في مشروع الشراكة بين القطاعين العام والخاص لزيادة الوصول إلى خدمات رياض الأطفال (التمهيدي)

ضمن إطار مشروع دعم أجندة إصلاح التعليم لتحسين طرق التدريس وأساليب التقييم والمسار المهني "سيرتك"

النسخة الثانية 2.0

شباط - 2025

قائمة المحتويات

4	1. استثمار التقديم
5	النموذج أ: معلومات عامة عن مقدم الخدمة من القطاع الخاص
9	النموذج ب: التوسع في تقديم خدمات التمهيدي
26	النموذج ج: مقترح التواصل مع المجتمع والأسرة
27	النموذج د: مقترح التطوير المهني
30	2. السياق العام ونماذج الشراكات بين القطاعين العام والخاص
30	2.1. الخلفية والسياق
30	2.2. الهدف
30	2.3. نموذجان لبرنامج الشراكة بين القطاعين العام والخاص
30	2.3.1. نموذج تقديم الخدمة
31	2.3.2. نموذج القسيمة
32	2.3.3. الاختيار بين نماذج الشراكة بين القطاعين العام والخاص
32	2.4. المواقع الجغرافية المستهدفة
35	2.5. هيكلية الدفع بموجب نموذجي تقديم الخدمة والقسيمة
36	2.6. متطلبات الامتثال
37	2.7. مؤشرات أداء دفعة حافز الجودة
38	3. عملية التقديم والتقييم والمبادئ التوجيهية
39	3.2. عملية التقدم للدعوة
40	3.3. عملية التقييم
40	3.3.1. المراجعة الإدارية
40	3.3.2. المراجعة الفنية
44	3.3.3. الترشيح لسجل مقدمي خدمات التمهيدي
44	3.3.4. قرار الإحالة إلى مقدمي الخدمات من القطاع الخاص

45

3.4. الموعد النهائي لتقديم الطلبات

47

4. الملاحق

7. استمارة التقديم

التعليمات:

1. قم بتعبئة هذا الطلب (من صفحة 4-حتى صفحة 29) بعد قراءة القسم المعلوماتي من هذه الدعوة بعناية.
 2. قم بتعبئة كافة البيانات والتأكد من إرفاق المستندات المطلوبة.
 3. قم بطباعة النموذج بعد تعبئته وإرساله مع المستندات إلى مكتب مديرية التربية والتعليم الخاص بموقعك الجغرافي.
- في حال لديك أي استفسارات، يمكن إرسالها إلى البريد الإلكتروني info@palpcu.ps في موعد أقصاه 2025/04/14.

أؤكد أنا، مقدم الخدمة أنني مؤهل للتقدم لهذا المشروع (الرجاء وضع إشارة ✓ في المربع أدناه):

<input type="checkbox"/>	أؤكد أنني من مقدمي خدمات التمهيدي من القطاع الخاص (أفراداً، وجمعيات، ومؤسسات، وشركات، وهيئات دينية) ممن يمتلكون ويديرون مركز/مراكز رياض أطفال خاصة تقدم خدمات التمهيدي وتتبع المنهاج الفلسطيني ومرخصة من وزارة التربية والتعليم العالي.
--------------------------	---

جدول 1: قائمة تحقق الوثائق المطلوبة لإثبات أهلية التقدم للمشاركة في برنامج الشراكة بين القطاعين العام والخاص

(يجب إرفاق نسخٍ من المستندات التالية)

قائمة التحقق	الوثيقة
<input type="checkbox"/>	• رخصة الروضة سارية المفعول من وزارة التربية والتعليم العالي
<input type="checkbox"/>	• براءة ذمة ضريبة القيمة المضافة سارية المفعول
<input type="checkbox"/>	• شهادة خصم مصدر سارية المفعول
<input type="checkbox"/>	• شهادة رخصة مهن / براءة ذمة من ضريبة الأملاك سارية المفعول
<input type="checkbox"/>	• شهادة تسجيل في الغرفة التجارية سارية المفعول
<input type="checkbox"/>	• شهادة تسجيل الشركة للمؤسسات التجارية، أو شهادة/رخصة تسجيل لدى الهيئة الإشرافية المختصة للمؤسسات غير الربحية سارية المفعول
<input type="checkbox"/>	• وثيقة تثبت خبرة لا تقل عن سنتين في تقديم خدمات التمهيدي
<input type="checkbox"/>	• شهادة حساب بنكي باسم الروضة بعملة الدولار (الحسابات بأسماء الأفراد غير مقبولة).

النموذج أ: معلومات عامة عن مقدم الخدمة من القطاع الخاص

جدول 2: أ.1. معلومات عن الروضة

		اسم الروضة/ المؤسسة:
		الرقم الوطني للروضة (إن وُجد):
		المحافظة:
		المديرية:
		المنطقة/التجمع السكاني:
		العنوان:
		رقم هاتف الروضة:
<input type="checkbox"/> إيجار <input type="checkbox"/> ملك <input type="checkbox"/> عام/مجتمعي		مبنى رياض الأطفال
		سنة تأسيس الروضة
	رقم الهاتف:	اسم مالك/ة الروضة
	رقم الهاتف:	اسم مدير/ة الروضة

أ.2. عدد الصفوف وسعتها

جدول 3: أ.1.1 عدد شعب التمهيدي في الروضة للعام الدراسي 2024/2023 _____

إجمالي عدد الأطفال	عدد الأطفال الملتحقين في العام الدراسي 2024/2023		مساحة الصف (متر مربع)	الشعبة
	الإناث	الذكور		
				الشعبة 1
				الشعبة 2
				الشعبة 3
				الشعبة 4
			مجموع عدد الأطفال في صفوف التمهيدي	

جدول 4: أ.2.2 عدد شعب التمهيدي في الروضة للعام الدراسي 2025/2024

إجمالي عدد الأطفال	عدد الأطفال الملتحقين في العام الدراسي 2025/2024		مساحة الصف (متر مربع)	الشعبة
	الإناث	الذكور		
				الشعبة 1
				الشعبة 2
				الشعبة 3
				الشعبة 4
				مجموع عدد الأطفال في صفوف التمهيدي

جدول 5: أ.2.3 عدد شعب البستان في الروضة للعام الدراسي 2024/2023

إجمالي عدد الأطفال	عدد الأطفال الملتحقين في العام الدراسي 2023/2024		مساحة الصف (متر مربع)	الشعبة
	الإناث	الذكور		
				الشعبة 1
				الشعبة 2
				الشعبة 3
				الشعبة 4
				مجموع عدد الأطفال في صفوف البستان

جدول 6: أ.2.4 عدد شعب البستان في الروضة للعام الدراسي 2025/2024

إجمالي عدد الأطفال	عدد الأطفال الملتحقين في العام الدراسي 2025/2024		مساحة الصف (متر مربع)	الشعبة
	الإناث	الذكور		
				الشعبة 1
				الشعبة 2
				الشعبة 3

إجمالي عدد الأطفال	عدد الأطفال الملتحقين في العام الدراسي 2025/2024		مساحة الصف (متر مربع)	الشعبة
	الإناث	الذكور		
				الشعبة 4
			مجموع عدد الأطفال في صفوف البستان	

أ.2.5 هل تقوم الروضة بتقديم الخدمات للأطفال من عمر 0 إلى 3 سنوات؟ نعم لا

◀ إذا كانت الإجابة نعم، كم عدد الأطفال الذين تستقبلهم الروضة من هذه الفئة العمرية؟ _____

أ.2.6 هل تقوم الروضة بتقديم الخدمات للأطفال ذوي الإعاقة أو من يحتاجون إلى دعم خاص؟ نعم لا

◀ إذا كانت الإجابة نعم، كم عدد الأطفال ذوي الإعاقة؟ _____

جدول 7: أنواع الإعاقات و/أو الحالات الخاصة

<input type="checkbox"/> أطفال يعانون من تأخر في النمو <input type="checkbox"/> أطفال ذوو إعاقة (حسي -سمعي وبصري-، جسدي، ذهني) <input type="checkbox"/> أطفال مصابون باضطراب طيف التوحد <input type="checkbox"/> أطفال يعانون من اضطراب نقص الانتباه وفرط الحركة <input type="checkbox"/> أطفال يعانون من مشكلات اجتماعية أو عاطفية	ما نوع الإعاقات أو الحالات الخاصة؟ (يرجى وضع علامة X أمام كل ما ينطبق)
	ما نوع الدعم الذي تقدمه الروضة لهؤلاء الأطفال؟

أ-3. طاقم عمل الروضة

جدول 8: أ.3.1. المدراء/المديرات

رقم الهوية	اسم المدير/ة	تاريخ الميلاد	المؤهلات / الدرجة العلمية	التخصص	سنوات الخبرة (الكلية) في مجال الطفولة المبكرة	تاريخ التعيين في الروضة الحالية

رقم الهوية	اسم المدير/ة	تاريخ الميلاد	المؤهلات / الدرجة العلمية	التخصص	سنوات الخبرة (الكلية) في مجال الطفولة المبكرة	تاريخ التعيين في الروضة الحالية

جدول 9: أ. 3.1. المعلمات

رقم الهوية	اسم المعلم/ة	تاريخ الميلاد	المؤهلات / الدرجة العلمية	التخصص	سنوات الخبرة (الكلية) في التعليم في الطفولة المبكرة	تاريخ التعيين في الروضة الحالية

أ. 3.3 الطاقم الداعم

هل لديك فريق دعم في الروضة (على سبيل المثال معلمة ظل للعمل مع الأطفال ذوي الإعاقة والعائلات)؟

– يرجى عدم تكرار من وردت أسماؤهم في الجداول أعلاه

نعم لا

◀ إذا كانت الإجابة نعم، قم بتعبئة الجدول أدناه:

جدول 10: الطاقم الداعم

رقم الهوية	اسم موظف الدعم	تاريخ الميلاد	المؤهلات / الدرجة	التخصص	سنوات الخبرة (الكلية) في التعليم في الطفولة المبكرة	تاريخ التعيين في الروضة الحالية؟

النموذج ب: التوسّع في تقديم خدمات التمهيدي

ب.1. نوع العرض

يرجى تحديد ما إذا كنت تتقدم للتوسّع ضمن نموذج "تقديم الخدمة" أو "نموذج القسيمة". وفي حال الجمع بين اختيارين/نموذجين، فيرجى الإشارة إلى ذلك أدناه والمتابعة لاستكمال تعبئة الأقسام ذات الصلة وفق التعليمات.

جدول 11: تحديد نوع العرض

نوع العرض	الوصف	حدد نوع العرض ضع ✓ امام الاختيار المناسب
تقديم الخدمة: فتح فرع جديد للروضة مع الإبقاء على الفرع/الفرع الحالية قائمة (في حال اخترت هذا النوع، يرجى تعبئة القسم ب.2)	اختر هذا النوع فقط إذا كنت تتقدم لفتح فرع/روضة جديدة يمكنها استيعاب 3 صفوف تمهيدي لـ 75 طالب على الأقل.	
نموذج القسيمة من خلال إضافة طلاب لصف قائم في الروضة الحالية: استقبال طلاب في صف قائم؛ على ألا يتجاوز عدد الطلاب 8/صف (في حال اخترت هذا النوع، يرجى تعبئة القسم ب.3.1)	اختر هذا النوع فقط إذا كنت تتقدم لاستقبال طلاب في صفوف التمهيدي القائمة في روضتك الحالية، والتي لم تصل الحد الأقصى للطلاب الممكن تسجيلهم حسب شروط الترخيص.	
نموذج القسيمة من خلال فتح صف تمهيدي جديد في الروضة الحالية: استقبال طلاب في صف تمهيدي غير مستخدم في الروضة؛ على أن يكون الصف جزءاً من الرخصة الحالية أو يمكن اضافته للرخصة (في حال اخترت هذا النوع، يرجى تعبئة القسم ب.3.2)	اختر هذا النوع فقط إذا كنت تتقدم لاستقبال طلاب في صف/صفوف التمهيدي جديد غير المستخدمة في روضتك الحالية.	

جدول 12: ب. 2. العرض وفق نموذج تقديم الخدمة (إذا لم تكن تنوي التقدم لهذا العرض، لا تقم بطباعة هذا الجدول).

المحافظة	اسم التجمع	ضع إشارة "X" أمام المنطقة/المناطق التي تخطط لتجهيز مركز رياض أطفال فيها لـ 75 طفلاً (3 صفوف)	ضع إشارة "X" أمام المنطقة/المناطق التي تخطط لتجهيز مركز رياض أطفال فيها لـ 100 طفل (4 صفوف)	ضع إشارة "X" أمام المناطق التي تخطط لتجهيز مركز رياض أطفال فيها لأكثر من 100 طفل (5 صفوف أو أكثر) وحدد عدد الصفوف
جنين	كُفَر دَان			
جنين	رَبُوبَا			
جنين	المُغَبَّر			
جنين	بَرْطَعَة الشَّرْقِيَّة			
جنين	العَرْقَة			
جنين	بيت قاد (الجنوبي)			
جنين	تَعَنَّك			
جنين	طورة العزبيّة			
جنين	الهاشميّة			
جنين	الجديّة			
جنين	الجلمّة			
نابلس	أودلا			
نابلس	بُورين			
نابلس	بيت إيتا			
نابلس	الناقورة			
نابلس	دير شرف			
نابلس	بيت ورن			
نابلس	سالم			
نابلس	بيت دجن			
نابلس	سبسطية			
طولكرم	سفارين			
طولكرم	كُفَر اللبّد			
طولكرم	كُفَر عبّوش			
قلقيلية	قزعتا			
قلقيلية	فلامية*			

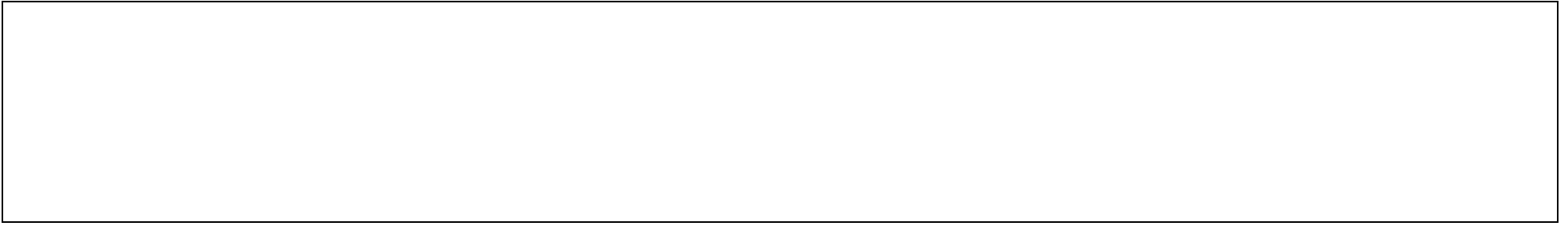
			خِزْبَةُ صَيْرٍ	قليلية
			بَدُو الْمُعَرَّجَاتِ	رام الله والبيرة
			مزارع النوباني	رام الله والبيرة
			ابو شَخَيْدِم	رام الله والبيرة
			عَبْوَيْن	رام الله والبيرة
			دِير السُّودَانَ	رام الله والبيرة
			دِير أَبُو مَشْعَلٍ	رام الله والبيرة
			عَطَارَةٌ	رام الله والبيرة
			المُعَيْر	رام الله والبيرة
			شِبْتَيْن	رام الله والبيرة
			صَفَا	رام الله والبيرة
			جَمَّالَا	رام الله والبيرة
			خُزَيْبَةُ المِصْبَاحِ	رام الله والبيرة
			كُفْر مَالِك	رام الله والبيرة
			دُورَا القَرَعِ	رام الله والبيرة
			المِدْيَةُ	رام الله والبيرة
			بُرْقَةٌ	رام الله والبيرة
			دِير إِبْرِيح	رام الله والبيرة
			نَحَّالِين	بيت لحم
			الدُّوْحَةُ	بيت لحم
			بَيْت فَجَّار	بيت لحم
			وَادِي النِّبْيِصِ	بيت لحم
			جُورَةُ الشَّمْعَةِ	بيت لحم
			إِرْطَاس	بيت لحم
			العُبَيْدِيَّةُ	بيت لحم
			المَنْبِيَّا	بيت لحم
			هِنْدَارَةٌ وَبُرَيْضَةُ	بيت لحم
			جَنَاتَا (بَدَّ فُلُوحِ)	بيت لحم
			الْخَزْمَلِ	الخليل
			يَطَّا	الخليل
			أُمُّ لَصَفَا وَابُو شَبَانَ	الخليل

			بيت عمرة	الخليل
			بيت أمر	الخليل
			شيوخ العروب	الخليل
			تقوح	الخليل
			ترقوميا	الخليل
			بيت كاجل	الخليل
			بيت عوا	الخليل
			إدنا	الخليل
			الريحية	الخليل
			دير العسل الفوقا	الخليل
			بيت الزوشن الفوقا	الخليل
			حدب الفوار	الخليل
			دير العسل التحتا	الخليل
			كزمة	الخليل
			عين الديوك الفوقا	أريحا
			خربة عاطوف	طوباس
			تياسير	طوباس
			كفل حارس	سلفيت

تركت الصفوف أدناه فارغة في حال كنت تود اقتراح التقدم للنموذج في تجمعات لم تدرج على هذه القائمة.

المحافظة	اسم التجمع	ضع إشارة "X" أمام المنطقة/المناطق التي تخطط لتجهيز مركز رياض أطفال فيها لـ 75 طفلاً (3 صفوف)	ضع إشارة "X" أمام المنطقة/المناطق التي تخطط لتجهيز مركز رياض أطفال فيها لـ 100 طفل (4 صفوف)	ضع إشارة "X" أمام المناطق التي تخطط لتجهيز مركز رياض أطفال فيها لأكثر من 100 طفل (5 صفوف أو أكثر) وحدد عدد الصفوف

الرجاء استخدام الصندوق أدناه إذا كنت بحاجة إلى مساحة إضافية.



جدول 13: ب. 3. 1 العرض وفق نموذج القسيمة للصفوف القائمة (إذا لم تكن تنوي التقدم لهذا العرض، لا تقم بطباعة هذا الجدول).

المحافظة	اسم التجمع	ضع إشارة "X" أمام التجمع الذي تقترح تقديم الخدمة فيه	ما هو عدد صفوف التمهيدي الحالية في روضتك الموجودة في هذه المنطقة؟	كم عدد الأطفال الملتحقين بكل صف من صفوف التمهيدي في الروضة للعام الدراسي 2025/2024؟ مثلاً: صف التمهيدي شعبة أ: 25 طفلاً صف التمهيدي شعبة ب: 20 طفلاً صف التمهيدي شعبة ج: 15 طفلاً	كم عدد الأطفال الإضافيين الذين تقترح تسجيلهم من خلال نموذج القسيمة للصفوف القائمة، في كل صف؟ مثلاً: صف التمهيدي شعبة أ: لا يمكن الاضافة صف التمهيدي شعبة ب: 3 أطفال صف التمهيدي شعبة ج: 1 أطفال	ما هي مساحة كل صف من صفوف التمهيدي التي تنوي إضافة الطلاب لها ضمن نموذج القسيمة للصفوف القائمة؟ مثلاً: صف التمهيدي شعبة أ: 25 متر مربع صف التمهيدي شعبة ب: 23 متر مربع صف التمهيدي شعبة ج: 20 متر	ما مجموع عدد الأطفال الذين تقترح تسجيلهم من خلال نموذج القسيمة؟
جنين	كُفْر دان						
جنين	رَبُوبَا						
جنين	المُعْبِر						
جنين	بَرْطَعَة						
جنين	السَّرْفِيَّة						
جنين	العَرْقَة						
جنين	بيت قاد (الجنوبي)						
جنين	تَيْعَنَك						
جنين	طورة العَرْبِيَّة						
جنين	الهائِشِيَّة						
جنين	الجُدَيْدَة						
جنين	الجَلْمَة						

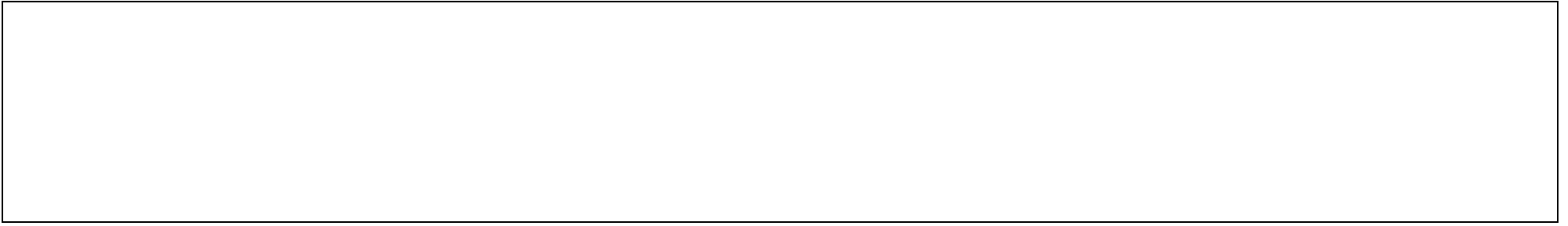
						أودلا	نابلس
						بُورين	نابلس
						بيت إيتا	نابلس
						الناقورة	نابلس
						دير شرف	نابلس
						بيت ورن	نابلس
						سالم	نابلس
						بيت دجن	نابلس
						سبسطية	نابلس
						سقارين	طولكرم
						كفر اللبد	طولكرم
						كفر عبوش	طولكرم
						قزعتا	قليلية
						قلامية*	قليلية
						خزبة صير	قليلية
						بدو المعرجات	رام الله والبيرة
						مزارع التوباني	رام الله والبيرة
						ابو شخيدم	رام الله والبيرة
						عبوين	رام الله والبيرة
						دير السودان	رام الله والبيرة
						دير أبو مشعل	رام الله والبيرة
						عظارة	رام الله والبيرة

						المُعَيَّر	رام الله والبيرة
						شُبَيْتَيْن	رام الله والبيرة
						صَفًّا	رام الله والبيرة
						جَمَّالًا	رام الله والبيرة
						خَزْبَتَا المِصْبَاح	رام الله والبيرة
						كُفْر مَالِك	رام الله والبيرة
						دُورَا القَرَع	رام الله والبيرة
						المِدْيَةِ	رام الله والبيرة
						بُرْقَةَ	رام الله والبيرة
						دِير إِبْزِيع	رام الله والبيرة
						نَحَّالِينَ	بيت لحم
						الدُّوْحَةَ	بيت لحم
						بَيْت فَجَّار	بيت لحم
						وَادِي النَّيْصِ	بيت لحم
						جُورَةَ الشَّمْعَةَ	بيت لحم
						إِرْطَاس	بيت لحم
						العُبَيْدِيَّةَ	بيت لحم
						المَنِّيَّا	بيت لحم

						هِنْدَارَةٌ وَبِرْضِيعَةٌ	بيت لحم
						جَنَاتَا (بَدَّ فَلُوح)	بيت لحم
						الكَزْمَل	الخليل
						يَطَّا	الخليل
						أُمُّ لَصْفَا وَابُو شَبَان	الخليل
						بَيْت عَمْرَةَ	الخليل
						بَيْت أَمْر	الخليل
						شُيُوحُ العُرُوب	الخليل
						تَفُوح	الخليل
						تَرْفُومِيَا	الخليل
						بَيْت كَاجِل	الخليل
						بَيْت عَوَّا	الخليل
						إِدْنَا	الخليل
						الرِّيْحِيَّة	الخليل
						دِير العَسَل الْفُوقَا	الخليل
						بَيْت الرُّوشُن الْفُوقَا	الخليل
						حَدَبُ أَلْقَوَّار	الخليل
						دِير العَسَل التَّحْتَا	الخليل
						كَزْمَةٌ	الخليل

						عَيْن الدُّيوك الْفُوقَا	أريحا
						خِزْبَة عَاطُوف	طوباس
						تِيَا سِير	طوباس
						كِفْلُ حَارِس	سلفيت
تركت الصفوف أدناه فارغةً في حال كنت تود اقتراح التقدم للنموذج في تجمعات لم تدرج على هذه القائمة.							
المحافظة	اسم التجمع	"Xضع إشارة" أمام التجمع الذي تقترح تقديم الخدمة فيه	ما هو عدد صفوف التمهيدي الحالية في روضتك الموجودة في هذه المنطقة؟	كم عدد الأطفال الملتحقين بكل صف من صفوف التمهيدي في الروضة للعام الدراسي 2025/2024؟ مثلاً: صف التمهيدي شعبة أ: 25 طفلاً صف التمهيدي شعبة ب: 20 طفلاً صف التمهيدي شعبة ج: 15 طفلاً	كم عدد الأطفال الإضافيين الذين تقترح تسجيلهم من خلال نموذج القسيمة للصفوف القائمة، في كل صف؟ مثلاً: صف التمهيدي شعبة أ: لا يمكن الاضافة صف التمهيدي شعبة ب: 3 أطفال صف التمهيدي شعبة ج: 1 أطفال	ما هي مساحة كل صف من صفوف التمهيدي التي تنوي إضافة الطلاب لها ضمن نموذج القسيمة للصفوف القائمة؟ مثلاً: صف التمهيدي شعبة أ: 25 متر مربع صف التمهيدي شعبة ب: 23 متر مربع صف التمهيدي شعبة ج: 20 متر	ما مجموع عدد الأطفال الذين تقترح تسجيلهم من خلال نموذج القسيمة؟

الرجاء استخدام الصندوق أدناه إذا كنت بحاجة إلى مساحة إضافية.



جدول 14: ب. 2.3 العرض من خلال نموذج القسيمة من خلال تجهيز صفوف جديدة في الروضة القائمة حالياً (إذا لم تكن تنوي التقدم لهذا العرض، لا تقم بطباعة هذا الجدول).

المحافظة	اسم التجمع	ضع إشارة "X" أمام التجمع الذي تقترح تقديم الخدمة فيه	ما عدد صفوف التمهيدي التي تعمل بها حالياً في روضتك في هذا التجمع؟	كم عدد الأطفال الملتحقين بكل صف من صفوف التمهيدي في الروضة للعام الدراسي 2025/2024؟ مثلاً: صف التمهيدي شعبة أ: 25 طفلاً صف التمهيدي شعبة ب: 23 طفلاً صف التمهيدي شعبة ج: 20 طفلاً	كم عدد الصفوف المتاحة التي تقترح استخدامها لفتح صفوف تمهيدي جديدة في الروضة القائمة؟	ما هي مساحة كل صف من هذه الصفوف؟ مثلاً: الصف الأول (على ألا يكون أ، أو ب، أو ج في العمود 5): 25 متر مربع الصف الثاني (على ألا يكون أ، أو ب، أو ج في العمود 5): 23 متر مربع الصف الثالث (على ألا يكون أ، أو ب، أو ج في العمود 5): 20 متر	ما مجموع عدد الأطفال الذين تقترح تسجيلهم من خلال نموذج القسيمة؟
جنين	كُفْر دان						
جنين	رَبُوبَا						
جنين	المُغَيَّر						
جنين	بَرْطَعَة						
جنين	السَّرْقِيَّة						
جنين	العَرَقَة						
جنين	بيت قاد (الجنوبي)						
جنين	تَيْعَنَك						
جنين	طورة						
جنين	العَرَبِيَّة						
جنين	الهاشميَّة						

						الجديدة	جنين
						الجلمة	جنين
						أودلا	نابلس
						بُورين	نابلس
						بيت إيبا	نابلس
						الناقورة	نابلس
						دير شرف	نابلس
						بيت ورن	نابلس
						سالم	نابلس
						بيت دجن	نابلس
						ستسطينية	نابلس
						سقارين	طولكرم
						كفر اللبد	طولكرم
						كفر	طولكرم
						عبوش	طولكرم
						قزعتا	قليلية
						قلامية*	قليلية
						خربة صير	قليلية
						بدو	رام الله
						المعرجات	والبيرة
						مزارع	رام الله
						النوباني	والبيرة
						ابو شخيدم	رام الله
							والبيرة
						عبوين	رام الله
							والبيرة
						دير	رام الله
						السودان	والبيرة
						دير أبو	رام الله
						مشعل	والبيرة

						عَظَاة	رام الله والبيرة
						المُعَبِّر	رام الله والبيرة
						شَيْتَيْن	رام الله والبيرة
						صَفَا	رام الله والبيرة
						جَمَالَا	رام الله والبيرة
						حَزْبَنَا المِضْبَاح	رام الله والبيرة
						كَفَر مَالِك	رام الله والبيرة
						دُورَا القَرَع	رام الله والبيرة
						المِدْيَة	رام الله والبيرة
						بُرْقَة	رام الله والبيرة
						دِير إِبزِيع	رام الله والبيرة
						نَحَالِين	بيت لحم
						الدُّوْحَة	بيت لحم
						بَيْت فَجَّار	بيت لحم
						وادي النَّيْض	بيت لحم
						جُورَة السَّمْعَة	بيت لحم
						إِرْطَاس	بيت لحم
						العُبَيْدِيَّة	بيت لحم

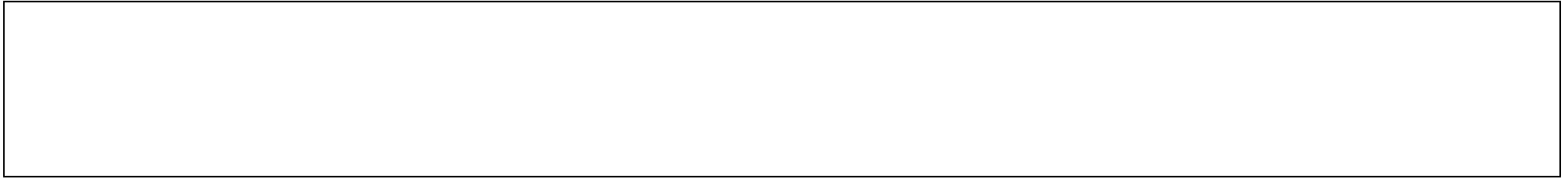
						المِنِيَّا	بيت لحم
						هِنْدَاَرَة وَبُرَيْضَعَة	بيت لحم
						جَنَاتَا (بَدَّ فلوح)	بيت لحم
						الكَزْمَل	الخليل
						يَطَّا	الخليل
						أُمُّ لَصَفَا وابو شبان	الخليل
						بيت عَمْرَة	الخليل
						بيت أَمْر	الخليل
						شُبُوخُ العُرُوب	الخليل
						تَقُوح	الخليل
						تَرْقُومِيَا	الخليل
						بيت كاجل	الخليل
						بيت عَوَّا	الخليل
						إِدْنَا	الخليل
						الريحيَّة	الخليل
						دير العَسَل الفُوقَا	الخليل
						بيت الرُوشُ الفُوقَا	الخليل
						حَدَبُ أَلْفَوَّار	الخليل
						دير العَسَل التَّحْتَا	الخليل
						كِرْمَة	الخليل

						عَيْن الدُّيوك الفُوقا	أريحا
						خِزْبَة عَاطُوف	طوباس
						تَيَاسِير	طوباس
						كِفْل حَارِس	سلفيت

تركت الصفوف أدناه فارغة في حال كنت تود اقتراح التقدم للنموذج في تجمعات لم تدرج على هذه القائمة.

المحافظة	اسم التجمع	ضع إشارة "X" أمام التجمع الذي تقترح تقديم الخدمة فيه	ما عدد صفوف التمهيدي التي تعمل بها حالياً في روضتك في هذا التجمع؟	كم عدد الأطفال الملتحقين بكل صف من صفوف التمهيدي في الروضة للعام الدراسي 2025/2024؟ مثلاً: صف التمهيدي شعبة أ: 25 طفلاً صف التمهيدي شعبة ب: 23 طفلاً صف التمهيدي شعبة ج: 20 طفلاً	كم عدد الصفوف المتاحة التي تقترح استخدامها لفتح صفوف تمهيدي جديدة في الروضة القائمة؟	ما هي مساحة كل صف من هذه الصفوف؟ مثلاً: الصف الأول (على ألا يكون أ، أو ب، أو ج في العمود 5): 25 متر مربع الصف الثاني (على ألا يكون أ، أو ب، أو ج في العمود 5): 23 متر مربع الصف الثالث (على ألا يكون أ، أو ب، أو ج في العمود 5): 20 متر	ما مجموع عدد الأطفال الذين تقترح تسجيلهم من خلال نموذج القسيمة؟

الرجاء استخدام الصندوق أدناه إذا كنت بحاجة إلى مساحة إضافية.



النموذج ج: مقترح التواصل مع المجتمع والأسرة

يعتبر مقترح التواصل مع المجتمع والأسرة جزءاً لا يتجزأ من الطلب المقدم من مقدمي الخدمة من القطاع الخاص. ويعرض المقترح تفاصيل خطة الإجراءات التي سيضطلع بها مقدمو الخدمات من القطاع الخاص لضمان التحاق كافٍ للأطفال من تجمعاتهم السكنية. سيتم تقييم المقترحات وفقاً لمئاة المقترح الفني وجدوى المكونات الفرعية الثلاثة التالية: (1) تحليل سياتي يقدم فهماً لتصور العائلات حول التعليم المبكر والعوامل التي تؤثر على دمج والتحاق الأطفال في هذه الخدمات؛ (2) استراتيجية وأنشطة مفصلة لتوعية المجتمع ورفع وعي العائلات بأهمية تعليم الطفولة المبكرة والتحاق الأطفال في مرحلة التمهيد في رياض الأطفال (3) خطة متابعة وتقييم لتقييم نتائج الأنشطة المخطط لها.

قم بتعبئة النموذج التالي بناءً على خبرتك الحالية في منطقتك، مع الأخذ بعين الاعتبار أنه في حال التعاقد معك ضمن مشروع الشراكة بين القطاعين العام والخاص ستتابع الوزارة تطبيق الروضة للفعاليات المقترحة أدناه خلال العام الدراسي.

<p>تحليل السياق</p> <ul style="list-style-type: none"> ○ كيف ينظر المجتمع والأسر في محيطك إلى التعليم في مرحلة الطفولة المبكرة؟ ○ ماذا الذي تعرفه الأسر عن فوائد التعليم في مرحلة الطفولة المبكرة؟ ○ بصرف النظر عن الدخل والوضع الاقتصادي: ما هي العوائق الرئيسية التي تحول دون تسجيل الأسر لأطفالها في خدمات التعليم المبكر؟ ○ برأيك، ما هو دور الروضة في دعم تعلم الأطفال وتجهيزهم للمدرسة؟ ○ برأيك، لماذا يرسل الأهل/الوالدين أطفالهم إلى رياض الأطفال؟ <p>حد أدنى 350 كلمة- حد أقصى 500 كلمة</p>
<p>(اكتب إجابتك في هذه المساحة)</p>
<p>استراتيجية التواصل مع المجتمع والأسرة</p> <p>- ما هي الأنشطة التي تخطط لتنفيذها مع المجتمع والأسر لزيادة الوعي بأهمية تعليم الطفولة المبكرة؟</p> <p>حد أدنى 150 كلمة – حد أقصى 300 كلمة</p>
<p>(اكتب إجابتك في هذه المساحة)</p>

خطة المتابعة والتقييم - ما هي النتائج والمخرجات التي تتوقع تحقيقها ضمن هذا المقترح/الاستراتيجية؟ (يرجى ذكر نتيجتين محددين على الأقل) - كيف ستقوم بمتابعة وتقييم نتائج الاستراتيجية والأنشطة المقترحة؟ حد أدنى 150 كلمة – حد أقصى 300 كلمة
(اكتب إجابتك في هذه المساحة)
إذا كنت تتقدم بطلب وفق نموذج تقديم الخدمة، يرجى اقتراح استراتيجيات إضافية للتواصل مع المجتمع والأسرة في المركز الجديد (اختياري)
(اكتب إجابتك في هذه المساحة)

النموذج د: مقترح التطوير المهني

يعتبر مقترح التطوير المهني جزءاً لا يتجزأ من الطلب المقدم من قبل مقدمي الخدمة من القطاع الخاص. وسيتم تقييم المقترحات وفقاً للمكونات الفرعية الثلاثة التالية التي تم تطويرها كجزء من الطلب المقدم: (1) تحديد المجالات ذات الأولوية للتطوير المهني المستمر لمعلمات رياض الأطفال في الروضة، (2) استراتيجيات وأنشطة مفصلة لإشراك مديرة الروضة والمعلمات في برامج التطوير المهني أو التدريب سواء الذي تقدمه الوزارة أو الهيئات الأخرى التي تركز على تحسين نتائج التعليم في مرحلة تعليم الطفولة المبكرة، والتفاعلات بين الأطفال والمعلمين، أو الموضوعات الأخرى ذات الصلة بتعليم الطفولة المبكرة، (3) خطة متابعة وتقييم لتقييم نتائج الأنشطة المخطط لها.

قم بتعبئة النموذج التالي مع الأخذ بعين الاعتبار أنه في حال التعاقد معك ضمن مشروع الشراكة بين القطاعين العام والخاص ستتابع الوزارة تطبيق الروضة للأنشطة المقترحة أدناه خلال العام الدراسي.

تحديد مجالات التطوير المهني ذات الأولوية - ما هي الاحتياجات التدريبية الرئيسية للمديرة والمعلمات وموظفات الدعم؟ - ما هي التحديات الرئيسية التي تواجهها المعلمات و/أو طاقم الدعم عند العمل مع الأطفال؟ - هل شارك معلمو/ات رياض الأطفال في أي تدريب أثناء الخدمة حول تعليم الطفولة المبكرة؟

حد أدنى 250 كلمة – حد أقصى 400 كلمة

(اكتب إجابتك في هذه المساحة)

استراتيجية التطوير المهني

- ما هي الاستراتيجيات أو الأنشطة التي ستقوم بتنفيذها لدعم احتياجات التطوير المهني للمعلمات؟
 - ما هي الشراكات القائمة أو المتوقعة مع المؤسسات العامة والخاصة لدعم تنفيذ هذه الاستراتيجية؟ (على سبيل المثال، التعاون والعمل مع وزارة التربية والتعليم ضمن الدبلوم المهني، الالتحاق ببرنامج تدريبي مع أحد المانحين، التعاون مع مركز البلدية، وغيرها من الأمور المشابهة)
- حد أدنى 350 كلمة – حد أقصى 500 كلمة

(اكتب إجابتك في هذه المساحة)

خطة المتابعة والتقييم

- ما هي النتائج التي تتوقع تحقيقها؟ (يرجى ذكر نتيجتين محددتين على الأقل)
- كيف ستقوم بمتابعة وتقييم نتائج الاستراتيجيات والأنشطة المقترحة؟

حد أدنى 150 كلمة – حد أقصى 300 كلمة

(اكتب إجابتك في هذه المساحة)

إذا كنت تتقدم وفق نموذج تقديم الخدمة، يرجى اقتراح استراتيجيات إضافية للتطوير المهني في المركز الجديد (اختياري)

(اكتب إجابتك في هذه المساحة)

هـاية نموذج الطلب

نأمل منكم قراءة المعلومات أدناه قبل البدء بتعبئة الطلب

2. السياق العام ونماذج الشراكات بين القطاعين العام والخاص

2.1. الخلفية والسياق

إن مشروع "دعم أجندة إصلاح التعليم لتحسين طرق التدريس وأساليب التقييم والمسار المهني" سيرتك (SERATAC) هو نهج برامجي متعدد المراحل (MPA) لوزارة التربية والتعليم العالي بتمويلٍ من البنك الدولي. وضمن أنشطة مشروع سيرتك، وللتخفيف من معدلات التسرب المتزايدة من رياض الأطفال المرتبطة بالضغط المالي للأسر منذ أكتوبر 2023، سيعمل المشروع على توسيع نطاق نشاط الشراكات بين القطاعين العام والخاص (PPP) والذي بدأ في إطار مشروع "تحسين تنمية الطفولة المبكرة (ECD)" (P168295). حيث تهدف هذه الشراكات بين القطاعين العام والخاص إلى تطوير شراكات فعالة بين وزارة التربية والتعليم العالي ومقدمي خدمات التمهيدي من القطاع الخاص للاستفادة من وتعزيز قدرتهم على توسيع نطاق تقديم خدمات تمهيدي عالية الجودة بطريقة فعالة من حيث التكلفة.

يتمشى التركيز على رياض الأطفال مع أولوية وزارة التربية والتعليم العالي لتعميم (الوصول إلى نسب الالتحاق العالمية) سبل الالتحاق والوصول إلى هذه المرحلة التعليمية في فلسطين. حيث شرعت الوزارة في خطط لزيادة عدد مراكز وصفوف التمهيدي الحكومية تدريجيًا لضمان حصول الأطفال على تعليم عالي الجودة. إلا أنه ومع وجود ما يقدر بنحو 5,000+ طفل في سن الخامسة في الضفة الغربية غير مسجلين في صفوف التمهيدي وفقًا لبيانات وزارة التربية والتعليم للعام الدراسي 2023-2024، فإن تحقيق هدف التعميم سيتطلب شراكات حكومية فعالة مع مقدمي الخدمات من القطاع الخاص لزيادة الوصول إلى الرياض بالذات في المناطق المهمشة والمحرومة من هذه الخدمات. ويهدف برنامج الشراكة بين القطاعين العام والخاص إلى تسجيل حوالي 4,400 طفل في صفوف التمهيدي في السنوات الثلاثة المقبلة، مع التركيز على المناطق المهمشة والنائية.

2.2. الهدف

تمثل هذه الوثيقة دعوةً لمقدمي الخدمات من القطاع الخاص للدخول في اتفاقية شراكة بين القطاعين العام والخاص مع وزارة التربية والتعليم العالي بهدف توسيع نطاق توفير خدمات رياض الأطفال التمهيدي في مواقع جغرافية محددة في الضفة الغربية. وبموجب هذه الاتفاقية، سيتم تقديم تمويل لمقدمي الخدمات من القطاع الخاص الذين يتم اختيارهم مقابل استيعاب أطفال إضافيين في مراكز رياض الأطفال خاصتهم، شريطة استيفائهم للمعايير والمحددات المعمول بها.

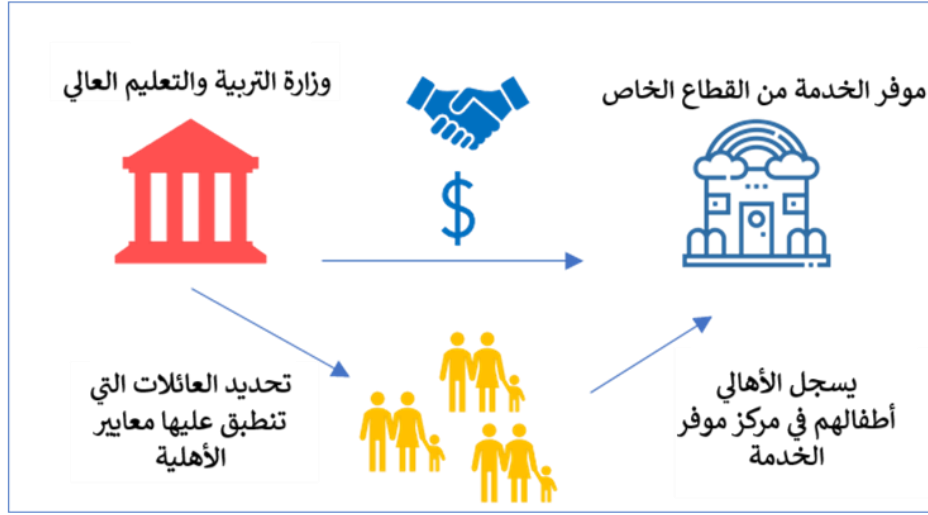
2.3. نموذجان لبرنامج الشراكة بين القطاعين العام والخاص

يستطيع مقدمي خدمات التمهيدي من القطاع الخاص الدخول في اتفاقية شراكة مع القطاع العام من خلال نموذجين: (1) نموذج تقديم الخدمة أو (2) نموذج القسيمة، وفيما يلي توضيح لكلى النموذجين:

2.3.1. نموذج تقديم الخدمة

بموجب هذا النموذج، يدخل مقدمو الخدمة من القطاع الخاص -الذين تم اختيارهم- في اتفاقية مع وزارة التربية والتعليم العالي لزيادة التحاق الأطفال في صفوف التمهيدي من خلال استئجار أو افتتاح مركز لتوفير صفوف جديدة لمرحلة التمهيدي. ويتولى مقدمو الخدمات من القطاع الخاص تسجيل الأطفال من الأسر المستوفية لمعايير الأهلية التي تحددها وزارة التربية والتعليم العالي.

الشكل 1: نموذج تقديم الخدمة



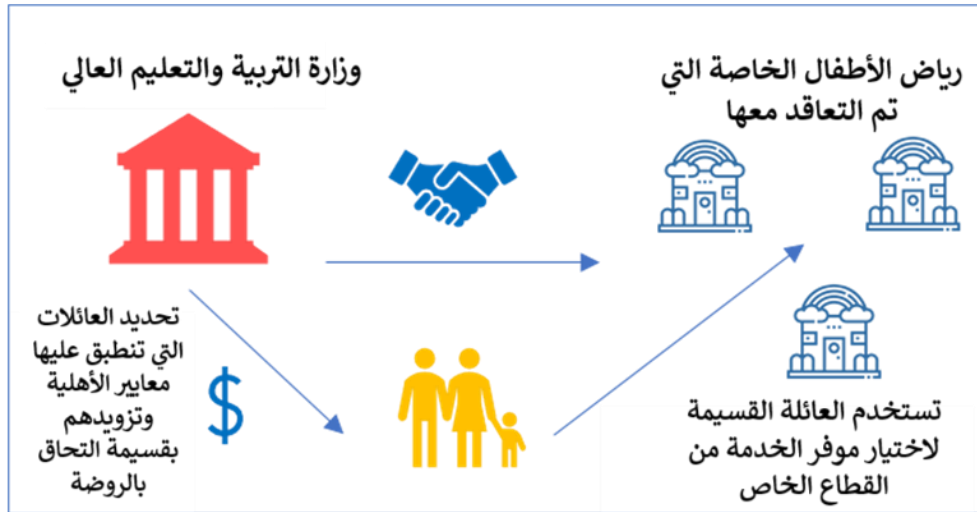
2.3.2. نموذج القسيمة

يتيح هذا النموذج لمقدمي الخدمة من القطاع الخاص -الذين تم اختيارهم- الدخول في اتفاقية مع وزارة التربية والتعليم لخدمة الأطفال في المواقع الجغرافية المستهدفة من خلال:

1. التحاق الأطفال الجدد في صفوف تمهيدي قائمة في مركز رياض الأطفال الحالي، و / أو
2. التحاق الأطفال الجدد في صفوف تمهيدي مستحدثة في مركز رياض الأطفال الحالي.

يمكن للأسر التي تلتحق ضمن نموذج القسيمة اختيار أي من مقدمي الخدمة المتعاقد معهم، ويتولى مقدمو الخدمات من القطاع الخاص تسجيل الأطفال من الأسر المستفيدة من نموذج القسيمة.

الشكل 2: نموذج القسيمة



2.3.3. الاختياريين نماذج الشراكة بين القطاعين العام والخاص

يجب على مقدمي الخدمة المتقدمين بطلب بموجب هذه الدعوة تحديد نموذج الشراكة الذي يرغبون بالمشاركة بموجبه، علماً أن بإمكانهم التقدم لأكثر من نموذج واحد، مثلاً يمكن لمقدم الخدمة أن يتقدم لنموذج القسيمة بإضافة صفوف جديدة وإضافة طلابٍ لصفٍّ قائم، أو التقدم لنموذج تقديم الخدمة وإضافة طلابٍ لصفٍّ قائمٍ حالياً... وهكذا. يقدم الجدول 15 أدناه أمثلة واعتباراتٍ توجيهيةً لمساعدة مقدمي الخدمة في اختيار النموذج الأنسب.

الجدول 15: اعتبارات اختيار نموذج الشراكة

الحالة	نموذج الشراكة بين القطاع العام والخاص للاختيار منها
هناك صف تمهيدي قائم في الروضة يتسع لـ 25 طفلاً ¹ حسب قواعد الترخيص، ولكن هناك 18 طفل فقط ملتحقين في هذا الصف.	يمكن لمقدم الخدمة التقدم بطلب لتسجيل 7 أطفال إضافيين من خلال نموذج القسيمة. ونظراً لتوفر القدرة على استيعاب هؤلاء الأطفال السبعة الإضافيين، فلن يحتاج مقدم الخدمة إلى توظيف معلمة أو طاقم عمل جديد، ولا الحصول على أثاث جديد للصفوف لأنه سيستخدم سعة المركز الحالية.
هناك صفان من صفوف التمهيدي في الروضة ولكن أحدهما فقط مستخدم، والآخر مساحته 25 متراً مربعاً ولا طلاب ملتحقين فيه حالياً*.	يمكن لمقدم الخدمة التقدم بطلب لتسجيل 25 طفلاً في الصف غير المستخدم من خلال نموذج القسيمة. وعلى عكس الحالة السابقة، سيحتاج مقدم الخدمة إلى تعيين معلمة جديدة والحصول على الأثاث اللازم لزيادة نطاق الخدمة وتعزيز قدرته على تسجيل مجموعة جديدة من الأطفال في هذا الصف.
يدير مقدم الخدمة مركز رياض أطفال ويرغب في التوسع ليقدم خدماته لبلديات أو محافظات أخرى.	يمكن لمقدم الخدمة التقدم بطلب لافتتاح مركز أو مؤسسة جديدة لمرحلة التمهيدي في موقعٍ جغرافيٍّ مستهدف من خلال نموذج تقديم الخدمة بحيث لا تقل سعة المركز الجديد عن 75 طفلاً (ثلاث غرف صفية)، ويتطلب ذلك من مقدم الخدمة: الإبقاء على الروضة القائمة حالياً، والحصول على الموافقات والتراخيص اللازمة من وزارة التربية والتعليم العالي لافتتاح روضةٍ جديدة، واستئجار مركزٍ في الموقع الجديد، وتوظيف طاقمٍ جديد مؤهل، وشراء الأثاث والتجهيزات والمستلزمات الضرورية.

* حسب معايير الجودة والترخيص في وزارة التربية والتعليم العالي فإن الحد الأقصى لعدد الأطفال في الغرفة الصفية هو 25 طفلاً

2.4. المواقع الجغرافية المستهدفة

يستطيع مقدمو الخدمة المؤهلون من القطاع الخاص التقدم لمشروع الشراكة بين القطاعين العام والخاص في المناطق المدرجة أدناه في الجدول 16، وذلك وفق أحد النموذجين أو كليهما. ويمكن لمقدمي الخدمة المؤهلين التقدم للمشروع من كافة تجمعات ومديريات الضفة الغربية؛ خصوصاً تلك المدرجة في الجدول أدناه.

لاحظ أنّ تنفيذ مشروع الشراكة في المناطق المستهدفة سيكون بشكلٍ تدريجيٍّ على مدار الأعوام الدراسية القادمة تبعاً لما تراه وزارة التربية والتعليم العالي مناسباً، وبناءً عليه لن يكون التنفيذ متزامناً في جميع المناطق.

¹ تنص قواعد الترخيص على أن السعة القصوى لصفوف التمهيدي هي 25 طفلاً/الصف على ألا تقل مساحة الصف عن 25 متراً مربعاً

الجدول 16: المواقع الجغرافية المستهدفة

المحافظة	مديرية التربية والتعليم	رمز التجمع	اسم التجمع	نموذج الشراكة بين القطاع العام والخاص الموصى به ²
جنين	جنين	10095	كُفْر دان	نموذج تقديم الخدمة ونموذج القسيمة
جنين	جنين	10005	زُبُوبَا	نموذج القسيمة
جنين	جنين	10310	المُعَيَّر	نموذج تقديم الخدمة ونموذج القسيمة
جنين	جنين	10120	بَرْطَعَة الشَّرْقِيَّة	نموذج تقديم الخدمة ونموذج القسيمة
جنين	جنين	10125	العَرْقَة	نموذج القسيمة
جنين	جنين	10140	بيت قاد (الجَنُوبِي)	نموذج القسيمة
جنين	جنين	10015	تَعَيَّنَك	نموذج القسيمة
جنين	جنين	10145	طورة العَرَبِيَّة	نموذج القسيمة
جنين	جنين	10155	الهَاشِمِيَّة	نموذج القسيمة
جنين	قباطية	10565	الجُدَيْدَة	نموذج تقديم الخدمة ونموذج القسيمة
جنين	جنين	10030	الجَلَمَة	نموذج القسيمة
نابلس	جنوب نابلس	151180	أودلا	نموذج القسيمة
نابلس	جنوب نابلس	151080	بُورِين	نموذج القسيمة
نابلس	نابلس	150860	بيت إيبا	نموذج تقديم الخدمة ونموذج القسيمة
نابلس	نابلس	150785	الناقُورَة	نموذج القسيمة
نابلس	نابلس	150810	دِير شَرْف	نموذج القسيمة
نابلس	نابلس	150875	بيت وَرَن	نموذج القسيمة
نابلس	نابلس	150955	سالم	نموذج تقديم الخدمة ونموذج القسيمة
نابلس	نابلس	151000	بيت دَجَن	نموذج تقديم الخدمة ونموذج القسيمة
نابلس	نابلس	150765	سَبَسْطِيَّة	نموذج القسيمة
طولكرم	طولكرم	100795	سَقَّارِين	نموذج القسيمة
طولكرم	طولكرم	100690	كُفْر اللَّبَد	نموذج تقديم الخدمة ونموذج القسيمة
طولكرم	طولكرم	100915	كُفْر عُبُوش	نموذج القسيمة
قلقيلية	قلقيلية	201015	فَرَعَتَا	نموذج القسيمة
قلقيلية	قلقيلية	200905	فَلَامِيَّة*	نموذج القسيمة
قلقيلية	قلقيلية	200995	خَزِيَّة صِيْر	نموذج القسيمة
رام الله والبيرة	اريجا	301775	بِيرو المَعْرَجَات	نموذج القسيمة
رام الله والبيرة	بئر زيت	301460	مزارع التُّوبَانِي	نموذج القسيمة
رام الله والبيرة	بئر زيت	301670	ابو شُخَيْدِم	نموذج القسيمة

² تقدم هذه التوصيات بناءً على احتياجات كل منطقة؛ وعلى الرغم من أن نموذج الشراكة بين القطاعين العام والخاص الموصى به ليس إلزامياً إلا أنه يوصى به بشدة.

المحافظة	مديرية التربية والتعليم	رمز التجمع	اسم التجمع	نموذج الشراكة بين القطاع العام والخاص الموصى به ²⁴
رام الله والبيرة	بير زيت	301485	عَيْوُون	نموذج القسيمة
رام الله والبيرة	بير زيت	301505	دِير السُّودَان	نموذج القسيمة
رام الله والبيرة	بير زيت	301570	دِير أَبُو مَشْعَل	نموذج تقديم الخدمة ونموذج القسيمة
رام الله والبيرة	بير زيت	301565	عَطَارَة	نموذج القسيمة
رام الله والبيرة	بير زيت	301530	المُعْبَر	نموذج تقديم الخدمة ونموذج القسيمة
رام الله والبيرة	بير زيت	301625	شُبْتِين	نموذج القسيمة
رام الله والبيرة	رام الله	301805	صَفَا	نموذج تقديم الخدمة ونموذج القسيمة
رام الله والبيرة	رام الله	301630	جَمَّالَا	نموذج القسيمة
رام الله والبيرة	رام الله	301855	خَرَيْتَا المِصْبَاح	نموذج تقديم الخدمة ونموذج القسيمة
رام الله والبيرة	رام الله	301590	كُفْر مَالِك	نموذج القسيمة
رام الله والبيرة	رام الله	301680	دُورَا القَرع	نموذج القسيمة
رام الله والبيرة	رام الله	301745	المُدَيَّة	نموذج القسيمة
رام الله والبيرة	رام الله	301815	بُرْقَة	نموذج القسيمة
رام الله والبيرة	رام الله	301780	دِير إِبزِع	نموذج القسيمة
بيت لحم	بيت لحم	452325	نَحَّالِين	نموذج تقديم الخدمة ونموذج القسيمة
بيت لحم	بيت لحم	452265	الدُّوْحَة	نموذج تقديم الخدمة ونموذج القسيمة
بيت لحم	بيت لحم	452525	بَيْت فَجَّار	نموذج تقديم الخدمة ونموذج القسيمة
بيت لحم	بيت لحم	452445	وادي النيص	نموذج القسيمة
بيت لحم	بيت لحم	452460	جُورَة الشَّمْعَة	نموذج القسيمة
بيت لحم	بيت لحم	452300	إِرْطَاس	نموذج تقديم الخدمة ونموذج القسيمة
بيت لحم	بيت لحم	452180	العُبَيْدِيَّة	نموذج تقديم الخدمة ونموذج القسيمة
بيت لحم	بيت لحم	452535	المِنِّيَا	نموذج القسيمة
بيت لحم	بيت لحم	452280	هِنْدَارَة وَبِرْبُضِعَة	نموذج تقديم الخدمة ونموذج القسيمة
بيت لحم	بيت لحم	452385	جِنَاتَا (بَدَّ فِلُوح)	نموذج تقديم الخدمة ونموذج القسيمة
الخليل	يطا	503215	الكَرْمِل	نموذج تقديم الخدمة ونموذج القسيمة
الخليل	يطا	503120	يَطَّا	نموذج تقديم الخدمة ونموذج القسيمة
الخليل	يطا	503150	أُمُّ لَصَفَا وابو شبان	نموذج القسيمة
الخليل	يطا	503100	بَيْت عَمْرَة	نموذج تقديم الخدمة ونموذج القسيمة
الخليل	شمال الخليل	502540	بَيْت أَمْر	نموذج تقديم الخدمة ونموذج القسيمة
الخليل	شمال الخليل	502555	شُيُوخ العَرُوب	نموذج القسيمة
الخليل	الخليل	502750	تَفُوح	نموذج تقديم الخدمة ونموذج القسيمة
الخليل	الخليل	502640	تَرْقُومِيَا	نموذج تقديم الخدمة ونموذج القسيمة
الخليل	الخليل	502655	بَيْت كَاجِل	نموذج تقديم الخدمة ونموذج القسيمة
الخليل	جنوب الخليل	502835	بَيْت عَوَا	نموذج تقديم الخدمة ونموذج القسيمة

المحافظة	مديرية التربية والتعليم	رمز التجمع	اسم التجمع	نموذج الشراكة بين القطاع العام والخاص الموصى به ²
الخليل	جنوب الخليل	502685	إذْنَا	نموذج تقديم الخدمة ونموذج القسيمة
الخليل	جنوب الخليل	502960	الريحيَّة	نموذج تقديم الخدمة ونموذج القسيمة
الخليل	جنوب الخليل	502970	دير العَسَل المُوقا	نموذج القسيمة
الخليل	جنوب الخليل	503090	بيت الرُوشُ المُوقا	نموذج القسيمة
الخليل	جنوب الخليل	502920	حَدَبُ أَلْفَوَار	نموذج تقديم الخدمة ونموذج القسيمة
الخليل	جنوب الخليل	502925	دير العَسَل التَّخْتَا	نموذج القسيمة
الخليل	جنوب الخليل	503095	كَرْمَة	نموذج القسيمة
أريحا	أريحا	351845	عَيْنُ الدُّيوكِ المُوقا	نموذج القسيمة
طوباس	طوباس	50790	خَرْبَة عَاطُوف	نموذج القسيمة
طوباس	طوباس	50550	تَبَاسِير	نموذج القسيمة
سلفيت	سلفيت	251295	كَيْفَلُ حَارِس	نموذج القسيمة

2.5. هيكلية الدفع بموجب نمودجي تقديم الخدمة والقسيمة

يستعرض هذا القسم تفاصيل الدفعات الماليَّة المستحقة لمقدمي الخدمات في كل نمودجٍ من نمودجي الشراكة بين القطاع العام والخاص.

يحصل مقدمو الخدمة على أربع دفعات خلال العام الدراسي، إضافةً إلى منحة بدء التشغيل للمؤهلين منهم. وتشمل هذه الدفعات ما يلي:

- رسوم التسجيل السنوية لكل طفل: وهي المبالغ التي تقدمها الوزارة لمقدمي الخدمات عن كل طفل يلتحق بصفوف التمهيدي ضمن المشروع، وتحدد الوزارة قيمتها سنوياً.
- دفعة حافز الجودة: وهي مكافآت مالية تمنح لمقدمي الخدمات مقابل تحقيقهم لمؤشرات الجودة المحددة والمطلوبة ضمن المشروع.
- بدل المواصلات - وهو المبلغ الذي تخصصه الوزارة لمقدمي الخدمات عن كل طفل مسجل يستفيد من خدمة النقل للوصول للروضة، على أن تحدد دفعات المواصلات بشكل شهري بناءً على المنطقة الجغرافية.
- منحة بدء التشغيل - وتصرف هذه الدفعة بشكل غير نقدي؛ حيث تقوم الوزارة بشراء الأثاث اللازم لتجهيز غرفة صفية أو مكتبيّة مرة واحدة عند بداية العقد للمؤهلين من مقدمي الخدمات، وذلك لغايات تجهيز الروضة بالأثاث اللازم للصفوف وغرفة مكتبيّة. ويقتصر استحقاق هذه المنحة على فئتين: مقدمو الخدمات وفق نمودج تقديم الخدمة، ومقدمو الخدمات وفق نمودج القسيمة ممن سيفتتحون صفّاً جديداً في منشآتهم القائمة³.

³ قد تكون مبالغ الدفعات عرضة للتغيير. سيتم مشاركة الأرقام النهائية قبل التعاقد.

الجدول 17: نظرة عامة على هيكل الدفعات بموجب نموذجي تقديم الخدمة والقوائم

التكلفة لكل وحدة زمنية	نموذج تقديم الخدمة	نموذج القسيمة
رسوم التسجيل السنوية لكل طفل	<ul style="list-style-type: none"> لمقدمي الخدمات الذين لا يدفعون إيجاراً (المركز/ المنشأة مقدمة مجاناً من مانح/ شريك): 2,103 شيكل لكل طفل في السنة لمقدمي الخدمات الذين يدفعون إيجاراً: 2,259 شيكل لكل طفل في السنة 	<ul style="list-style-type: none"> لجميع مقدمي الخدمات: 1,107 شيكل لكل طفل في السنة (بحدٍ أقصى 8 أطفال إضافيين لكل صف قائم) أو لصف جديد في روضة قائمة
دفعات حافز الجودة	<ul style="list-style-type: none"> لجميع مقدمي الخدمة الذين يستوفون معايير حوافز الجودة: 203 شيكل لكل طفل في السنة 	<ul style="list-style-type: none"> لجميع مقدمي الخدمة الذين يستوفون معايير حوافز الجودة: 104 شيكل لكل طفل في السنة
تكلفة المواصلة الشهرية لكل طفل	لجميع مقدمي الخدمة: ما يصل لـ 150 شيكل لكل طفل شهرياً (8 شهور كحدٍ أقصى).	
منحة بدء التشغيل (لمرة واحدة فقط)	<ul style="list-style-type: none"> لجميع مقدمي الخدمة: منحة تأثيث الصفوف: أثاث صقي لكل غرفة صف تمهيدي في المركز (حد أقصى 25 طالباً/الصف). منحة تأثيث المكاتب: أثاث مكتبي معياري لغرفة واحدة/مركز. 	<ul style="list-style-type: none"> لمقدمي الخدمات الذين يضيفون صفًا جديدًا في منشأتهم أو مراكزهم القائمة فقط: منحة تأثيث الصف /الصفوف الإضافية: أثاث صقي لكل غرفة صف تمهيدي جديدة ضمن المشروع في المركز (حد أقصى 25 طالباً/الصف).

تجدر الإشارة إلى أنه في الحالات التي يختلف فيها العدد الفعلي للمستفيدين عن العدد المنصوص عليه في العقد، يتم احتساب المستحقات المالية لمقدم الخدمة وفقاً للعدد الفعلي للمستفيدين. قد يتطلب ذلك في بعض الحالات تعديل عقد الشراكة. وتحتفظ اللجنة الفنية للمشروع بالحق في اتخاذ القرارات المناسبة في هذا الشأن، وذلك بعد دراسة كل حالة على حدة.

2.6. متطلبات الامتثال

نموذج تقديم الخدمة

يلتزم مقدمو الخدمات من القطاع الخاص المتعاقد معهم بموجب نموذج تقديم الخدمة بجميع ما يلي:

- متطلبات الترخيص: يجب على مقدمي الخدمات الامتثال لجميع المتطلبات المدرجة في إجراءات الترخيص المعتمدة لدى وزارة التربية والتعليم العالي.
- الموظفين والمؤهلات: يتعين على مقدمي الخدمات الالتزام بمعايير الموظفين ومؤهلاتهم ونسب المعلمين للأطفال وفقاً للملحق 1.
- أثاث الصفوف: يتعين على الخدمة تأثيث صفوف التمهيدي باستخدام الأثاث الذي يتم تزويدهم به ضمن منحة بدء التشغيل كما هو موضح في الارشادات التوجيهية التشغيلية. وللتحقق من الامتثال، تطلب وزارة التربية والتعليم العالي من مقدم الخدمة تقديم جرد وسجل للمواد التعليمية والأثاث الذي تم توريده باستخدام المنحة.
- الحد الأدنى للرواتب: يلتزم مقدمو الخدمات بدفع الحد الأدنى للأجور كما تقررته الحكومة. وللتحقق من الامتثال، تتولى الوزارة الإشراف على العقود والمدفوعات وفقاً لهيكلية الصرف.
- ✓ قد يؤدي عدم الامتثال بالمعايير المطلوبة إلى تعديل أو إلغاء عقد الشراكة.

نموذج القسيمة

يلتزم مقدمو الخدمات من القطاع الخاص بتنفيذ كل ما يلي:

- متطلبات الترخيص: يجب على مقدمي الخدمات من القطاع الخاص الامتثال لجميع المتطلبات المدرجة في إجراءات الترخيص المعتمدة لدى وزارة التربية والتعليم العالي.
- أثاث الصفوف: يتعين على مقدمي الخدمة تأثيث صفوف التمهيدي باستخدام الأثاث الذي يتم تزويدهم به ضمن منحة بدء التشغيل كما هو موضح في الارشادات التوجيهية التشغيلية. وللتحقق من الامتثال، تطلب وزارة التربية والتعليم العالي من مقدم الخدمة تقديم جرد وسجل للمواد التعليمية والأثاث الذي تم توريده باستخدام المنحة.

2.7. مؤشرات أداء دفعة حافز الجودة

إضافةً إلى الالتزام بمتطلبات الامتثال (الموضحة في القسم 1.6 أعلاه)، يتعين على مقدمي الخدمات من القطاع الخاص استيفاء مؤشرات الأداء التالية للحصول على دفعات حوافز الجودة.

الجدول 18: مؤشرات الأداء المرتبطة بدفعات حوافز الجودة

نوع المؤشر	نموذج تقديم الخدمة	نموذج القسيمة
مؤشرات الوصول/الاتحاق	أ. تقديم الخدمات لما لا يقل عن 90% من إجمالي الأطفال المشمولين بالعقد خلال الفترة السابقة للصرف	أ. تقديم الخدمات لـ 100% من إجمالي الأطفال المشمولين بالعقد خلال الفترة السابقة للصرف
	ب. تحقيق متوسط حضور يومي يساوي أو يتجاوز 85% خلال الفترة السابقة للصرف	ب. تحقيق متوسط حضور يومي يساوي أو يتجاوز 85% خلال الفترة السابقة للصرف

نوع المؤشر	نموذج تقديم الخدمة	نموذج القسيمة
مؤشرات الجودة	<p>يجري تقييم الجودة من خلال خطة تحسين الجودة (QEP) لكل مقدم خدمة وفقاً للتفاصيل التالية:</p> <ul style="list-style-type: none"> • تنفيذ زيارة أو زيارتان للمراجعة الفنية لمقدم الخدمة قبل توقيع العقد، حيث تتابع وترصد خلالها جودة الخدمات باستخدام أداة رصد الجودة، ويقيم الامتثال لمعايير مختارة. تسجل النتائج في قاعدة بيانات خطة تحسين الجودة لتشكل خط الأساس لخطة التحسين الفردية لكل مقدم خدمة والتي سيتم تطويرها كجزء من العقد. • تنفيذ ثلاث زيارات ميدانية لرصد ومراجعة الأهداف المحددة في العقد، بما فيها خطة تحسين الجودة. تشكل خطة تحسين الجودة جزءاً لا يتجزأ من العقد المبرم مع كل مقدم خدمة من القطاع الخاص. 	
		<p>في حال عدم الامتثال لأي من الشروط المذكورة أعلاه، تلغى أو تؤجل دفعات حوافز الجودة (جزئياً أو كلياً). ويتعين على مقدم الخدمة تقديم خطة لضمان التحسين (في التسجيل و/أو الحضور و/أو مؤشرات خطة تحسين الجودة) في فترة الصرف التالية. وفي حال استمرار الوضع لفترتي دفع متتاليتين، تحتفظ اللجنة الفنية للشراكة بين القطاعين العام والخاص بحق إعادة تقييم عقد الشراكة أو إنهائه.</p>

أما مقدمو الخدمة الذين يتجاوز أداؤهم المعايير والأهداف الموضوعية، فقد يمنحون واحداً أو أكثر من الحوافز التالية:

- التجديد التلقائي لرخصة رياض الأطفال التالية لمدة عامين
- التجديد التلقائي للعقد للسنة التالية في حال توفر التمويل اللازم
- التكريم والإشادة بالأداء عالي الجودة من خلال الشهادات والمشاركة العامة في قصص النجاح

3. عملية التقديم والتقييم والمبادئ التوجيهية

3.1. الأهلية للتقدم لهذه الدعوة

يمكن لمقدمي خدمات التمهيدي من القطاع الخاص في الضفة الغربية (أفراداً، وجمعيات، ومؤسسات، وشركات، وهيئات دينية) ممن يمتلكون ويديرون رياض أطفال خاصة تتبع المنهاج الفلسطيني ومرخصة من وزارة التربية والتعليم العالي التقدم لهذه الدعوة. وتحدد الأهلية بناءً على القدرة على تقديم المستندات التالية عند تقديم الطلب:

- رخصة الروضة سارية المفعول من وزارة التربية والتعليم العالي
- شهادة خصم مصدر سارية المفعول.
- شهادة رخص مهن / براءة ذمة من ضريبة الأملاك سارية المفعول
- تسجيل ضريبة الدخل وضريبة القيمة المضافة
- وثيقة تثبت خبرة لا تقل عن سنتين في تقديم خدمات التمهيدي
- شهادة تسجيل في الغرفة التجارية سارية المفعول (ان لزم)
- شهادة تسجيل الشركة للمؤسسات التجارية، أو شهادة/رخصة تسجيل لدى الهيئة الإشرافية المختصة للمؤسسات غير الربحية سارية المفعول (ان لزم)
- حساب بنكي باسم الروضة (بعملة الدولار)

3.2. عملية التقدم للدعوة

يجب على مقدمي الخدمة من القطاع الخاص ضمن نموذج تقديم الخدمة تقديم طلباتهم وفقاً للتعليمات التفصيلية المدرجة في " نموذج التقدم للدعوة." ويجب عليهم استكمال وتقديم المستندات التالية:

1. وثائق تثبت الأهلية للتقديم
2. معلومات عامة عن مقدم الخدمة من القطاع الخاص - نموذج أ
3. عرض لتوسيع خدمات رياض الأطفال من المستوى الثاني (التمهيدي) - نموذج ب
4. مقترح التواصل مع المجتمع والأسرة - نموذج ج
5. مقترح التطوير المهني - نموذج د

يقدم الشكل 3 نظرة عامة على عملية التقديم والاختيار للمشاركة في برنامج الشراكة بين القطاعين العام والخاص. وستنظم وزارة التربية والتعليم جلسات إعلامية وتعليمية خاصة بهذه الدعوة في المناطق الجغرافية المستهدفة من خلال مكاتب المديرية للرد على الاستفسارات المتعلقة بالشراكة بين القطاعين العام والخاص وعملية التقديم.

الشكل 3: نظرة عامة على عملية التقديم وألية الاختيار للمشاركة في برنامج الشراكة بين القطاعين العام والخاص



3.3. عملية التقييم

3.3.1. المراجعة الإدارية

تتولى وزارة التربية والتعليم إجراء مراجعة إدارية للطلبات والوثائق المقدمة للتأكد من تعبئتها واستكمالها بشكل صحيح. ويتم إخطار المتقدمين الذين قدموا طلباً مكتملاً لينتقلوا إلى مرحلة المراجعة الفنيّة.

3.3.2. المراجعة الفنيّة

تقيّم الطلبات في المراجعة الفنية بناءً على ثلاثة مكونات، تحتسب درجاتها للحصول على الدرجة الإجمالية وفقاً لما يلي:

الجدول 19: أوزان مكونات التقييم

الوزن	المكوّن
10%	أ. مقترح التواصل مع المجتمع والأسرة
10%	ب. مقترح التطوير المهني
80%	ج. الامتثال لمعايير الجودة
100%	المجموع

وفيما يلي المعايير والعلامات المخصصة لتقييم كل مكون.

أ. مقترح التواصل مع المجتمع والأسرة

يشكل مقترح التواصل مع المجتمع والأسرة (النموذج ج) جزءاً لا يتجزأ من الطلب المقدم من مقدمي الخدمات. ويستعرض المقترح تفاصيل خطة الإجراءات التي سيتخذها مقدمو الخدمات لضمان الالتحاق الكافي للأطفال من مناطقهم. وتقيّم المقترحات وفقاً للسلامة الفنية والجدوى للمكونات الفرعية الثلاثة التالية:

1. تحليل السياق: يقدم فهماً لتصور الأسر حول تعليم الطفولة المبكرة والعوامل المؤثرة في دمج الأطفال في هذه الخدمات.
2. استراتيجية وأنشطة مفصلة: تهدف لتوعية المجتمع ورفع وعي الأسر بأهمية تعليم الطفولة المبكرة وتعليم الأطفال في مرحلة التمهيد.
3. خطة متابعة وتقييم: تعمل على قياس وتقييم نتائج الأنشطة المخطط لها.

لتطوير هذا المقترح، تم إعداد مجموعة من الأسئلة في "نموذج طلب التقدم". سيتم تقييم كل مكون من المكونات الفرعية لمقترح التواصل مع المجتمع والأسرة على النحو التالي:

الجدول 20: توزيع الدرجات لكل مكون فرعي لتقييم مقترح التواصل مع المجتمع والأسرة

الدرجات	المكونات الفرعية للمقترح
30 درجة	تحليل السياق
50 درجة	استراتيجية التواصل مع المجتمع والأسرة
20 درجة	خطة المتابعة والتقييم
100 درجة	مجموع النقاط

ب. مقترح التطوير المهني

يعد مقترح التطوير المهني جزءاً لا يتجزأ من الطلب الذي يقدمه مقدمو الخدمة من القطاع الخاص. ويقيّم المقترح وفقاً للمكونات الفرعية الثلاثة التالية:

1. تحديد المجالات ذات الأولوية للتطوير المهني المستمر لمعلمات رياض الأطفال في المركز.
2. استراتيجية وأنشطة مفصلة لإشراك مديرة المركز والمعلمات في برامج التطوير المهني أو التدريب الذي تقدمه وزارة التربية والتعليم العالي أو الجهات الأخرى، والتي تركز على تحسين نتائج التعليم في مرحلة الطفولة المبكرة، والتفاعلات بين الأطفال والمعلمات، أو الموضوعات الأخرى ذات الصلة.
3. خطة متابعة وتقييم لنتائج الأنشطة المخطط لها.

لتطوير هذا المقترح، تم إعداد مجموعة من الأسئلة في "نموذج طلب التقدم". سيتم تقييم كل مكون من المكونات الفرعية للمقترح على النحو التالي:

الجدول 21: توزيع الدرجات لكل مكون فرعي لتقييم مقترح التطوير المهني

الدرجات	المكونات الفرعية للمقترح
30 درجة	تحديد مجالات التطوير المهني ذات الأولوية
50 درجة	استراتيجية التطوير المهني
20 درجة	خطة المتابعة والتقييم
100 درجة	مجموع الدرجات

ت. الامتثال لمعايير الجودة

تتولى هيئة التحقق إجراء زيارات ميدانية فنية لتقييم مدى امتثال مقدمي الخدمة لمعايير الجودة، حيث تستخدم أداة رصد الجودة للإشراف على تنفيذ البنود المدرجة في الأقسام التالية من هذه الدعوة. وتحتسب علامة لكل عنصر من عناصر الامتثال على مقياس من صفر إلى نقطتين. ويوضح الجدول 22 عدد العناصر في كل قسم (45 عنصراً) وسقف الدرجات المخصصة لكل منها، حيث يبلغ مجموع النقاط 86 نقطة كحد أقصى.

وبناءً على نتائج الزيارات الميدانية للمراجعة الفنية الأولى والثانية⁴، تتفق جهة التحقق أو مشرف رياض الأطفال مع مقدمي الخدمة المختارين على خطة تحسين الجودة. وتهدف هذه الخطة إلى ضمان التقدم في تنفيذ معايير الجودة وتحديد الدعم المطلوب والإجراءات التصحيحية اللازمة.

الجدول 22: تسجيل الدرجات لمعايير الجودة

الحد الأقصى للدرجات	عدد العناصر	تسجيل درجة العنصر			القسم
		لا (0 نقطة)	جزئياً (نقطة)	نعم (نقطتان)	
8	4				الشؤون الإدارية شؤون الموظفين
42	21				بيئة الروضة
36	20				الممارسات الصفية
86	45				المجموع

⁴ سيتم تنفيذ مراجعة فنية ثانية لمقدمي الخدمات الذين يتقدمون حسب نموذج تقديم الخدمة.

ث. احتساب الدرجة الإجمالية

يتم احتساب النتيجة الإجمالية لكل مشارك وفق الآلية التالية:

- للمكونين الأول والثاني: تضرب درجة كل مكون فرعي (العمود ب) في الوزن المخصص للمكون (العمود ج) للحصول على الدرجة الموزونة (العمود د).
- للمكون الثالث: تقسم درجة المكون الفرعي (العمود ب) على سقف الدرجات (86 نقطة) وتضرب في الوزن المخصص له (العمود ج) للحصول على الدرجة الموزونة (العمود د).
- تجمع الدرجات الموزونة - المحتسبة - للحصول على الدرجة الإجمالية. ويبين المثال في الجدول 23 أدناه حصول أحد المتقدمين على 77.5 نقطة من أصل 100.

الجدول 23: مثال توضيحي على احتساب درجات طلب معيّن

الدرجة الممنوحة	وزن المكون (ج)	مثال على الدرجات الممنوحة (ب)	الدرجات القصوى (أ)	المكون
1. مكون التواصل مع المجتمع والأسرة				
2.1	%10	21	30	تحليل السياق
4		40	50	استراتيجية التواصل مع المجتمع والأسرة
1.2		12	20	خطة المتابعة والتقييم
7.3		73	100	درجة العنصر
2. مكون التطوير المهني				
1.5	%10	15	30	تحديد مجالات التطوير المهني ذات الأولوية
3.8		38	50	استراتيجية التطوير المهني
0.8		8	20	خطة المتابعة والتقييم
6.1		61	100	درجة العنصر
3. مكون معايير الجودة				
5.6	%80	6	86	إدارة وموظفو رياض الأطفال من المستوى الثاني (التمهيدي)
32.5		35		بيئة رياض الأطفال
26.0		28		الممارسات الصفية

الدرجة الممنوحة	وزن المكون (ج)	مثال على الدرجات الممنوحة (ب)	الدرجات القصوى (أ)	المكون
64.1		69	86	درجة العنصر
77.5	مجموع الدرجات (من 100)			

وبعد احتساب درجات جميع المشاركين وتحليل قدرات العرض الإجمالية لمقدمي الخدمة، يحدد الحد الأدنى المقبول لاختيار المؤهلين للمشاركة في برنامج الشراكة بين القطاعين العام والخاص. ولكي يتأهل مقدم الخدمة للإدراج في سجل مقدمي خدمات رياض الأطفال التمهيدي المؤهلين للشراكة، يجب أن يستوفي عناصر إلزامية من أداة رصد الجودة كحد أدنى.

3.3.3. الترشح لسجل مقدمي خدمات التمهيدي

تضع وزارة التربية والتعليم العالي، استناداً إلى نتائج المراجعة الفنية، سجلاً بمقدمي الخدمات من القطاع الخاص المؤهلين للمشاركة في برنامج الشراكة (يشار إليه فيما يلي بـ "السجل"). علماً بأنه لن يتم التعاقد مع كل مقدمي الخدمة المدرجين على السجل، إلا أنّ الوزارة ستتركز على هذه القائمة لدعوة المؤهلين للمشاركة في المراحل المستقبلية من المشروع أو توسيع نطاق الشراكة بين القطاعين العام والخاص في المواقع المستهدفة دون الحاجة إلى إطلاق دعوة جديدة للتقديم.

بعد مرحلة المراجعة الفنية، يحق لمقدمي الخدمة الذين لم يتم اختيارهم لسجل مقدمي الخدمة من القطاع الخاص تقديم استئناف من خلال آلية الاستئناف ومعالجة المطالب على البريد الإلكتروني grm@palpcu.ps أو بكتابٍ رسميٍّ إلى اللجنة الفنية لتوضيح حججهم. وتراجع اللجنة الفنية التقرير الفني لطلب الاستئناف ذي الصلة وتقرر ما إذا كانت هناك تغييرات في التقييم والتسجيل.

ويحق للمزودين الذين لم يتم اختيارهم تقديم طلب رسمي للحصول على ردّ توضيحي في غضون 5 أيام عمل من تلقي إشعار من الوزارة بالقرار النهائي. وترد اللجنة الفنية على الاستئنافات في موعد لا يتجاوز أسبوعين من تلقها.

3.3.4. قرار الإحالة إلى مقدمي الخدمات من القطاع الخاص

تتولى لجنة صنع القرار، بمساندة اللجنة الفنية في الوزارة هيئة التحقق (جهة خارجية)، البدء بإجراءات الإحالة والمضي في مفاوضات العقد مع مقدمي الخدمة المدرجين في السجل.

لاحظ أنّ تنفيذ مشروع الشراكة في المناطق المستهدفة سيكون بشكلٍ تدريجيٍّ على مدار الأعوام الدراسية القادمة تبعاً لما تراه وزارة التربية والتعليم العالي مناسباً، وبناءً عليه لن يكون التنفيذ متزامناً في جميع المناطق.

3.4. الموعد النهائي لتقديم الطلبات

يُطلب من مقدمي الخدمات من القطاع الخاص تقديم الطلب الكامل الخاص بهم مع كافة الوثائق المطلوبة بحلول 24 أبريل 2025 قبل الساعة 3:00 ظهراً على العناوين التالية:

الجدول 24: عناوين مكاتب مديريات التربية والتعليم العالي

#	المديرية	العنوان
(1)	شمال الخليل	مبنى مديرية شمال الخليل، بالقرب من بلدية حلحول والحسبة، شارع عقبة البو هاتف رقم: 022292892/3/4
(2)	جنوب الخليل	مبنى مديرية جنوب الخليل / دورا/ منطقة الهجري/ مفرق الفوار/ شارع مدخل دورا هاتف رقم: 022282773/4
(3)	يطا	مبنى مديرية يطا / يطا/ منطقة مثلث المزرعة/ مجمع المدارس/ شارع المدارس هاتف رقم: 022273755
(4)	بيت لحم	مبنى مديرية بيت لحم، بيت لحم/ بيت جالا، شارع الجداول، هاتف رقم: 0227411271/2
(5)	جنين	مبنى مديرية جنين/ جنين/ حي الزهراء/ قرب مستشفى جنين الحكومي هاتف رقم: 042501061
(6)	قباطية	مبنى مديرية قباطية/ قباطية/ الشارع الرئيسي/ مقابل كازية الأصعب بالقرب من البلدية هاتف رقم: 042522603/2
(7)	جنوب نابلس	مبنى مديرية جنوب نابلس / حوارة/ مقابل صحة حوارة هاتف رقم: 092591003
(8)	سلفيت	مبنى مديرية سلفيت، بالقرب من محطة الهدى هاتف رقم: 092515062
(9)	طولكرم	مبنى مديرية طولكرم، شارع شويكة بالقرب من الدوار هاتف رقم: 092672353
(10)	قلقيلية	مبنى مديرية قلقيلية، قلقيلية/ حي الظهر/ شارع مديرية التربية والتعليم هاتف رقم: 092941111
(11)	رام الله والبيرة	مبنى مديرية رام الله والبيرة، البيرة- حي الجنان هاتف رقم: 022404714/5
(12)	نابلس	مبنى مديرية نابلس، المنطقة الشرقية، بالقرب من محافظة نابلس

#	المديرية	العنوان
		هاتف رقم: 092382820
(13)	الخليل	مبنى مديرية الخليل، الخليل/الجلدة، مقابل مسجد عمر بن الخطاب هاتف رقم: 022227863/2
(14)	طوباس	مبنى مديرية طوباس، طوباس، الشارع الرئيسي- عقابا هاتف رقم: 092571114
(15)	أريحا	مبنى مديرية أريحا، أريحا/ شارع المنتزهات بجانب مدرسة زهرة المدائن هاتف رقم: 022321244
(16)	بيرزيت	مبنى مديرية بيرزيت، بيرزيت/ بالقرب من بلدية بيرزيت هاتف رقم: 022817956/7/8
(17)	ضواحي القدس	مبنى مديرية ضواحي القدس، الرام- وسط البلد، مفرق الضاحية هاتف رقم: 022348627
(18)	القدس	مبنى مديرية القدس، الرام - خلف بنك فلسطين، مدرسة حسني الأشهب هاتف رقم: 0598319924

4. الملاحق

الملحق 1: مؤهلات الموظفين وخبراتهم وفق نموذج تقديم الخدمة

المؤهلات	الدور
<p>المؤهل المفضل:</p> <ul style="list-style-type: none"> المؤهل العلمي: دبلوم مدته سنتان في تعليم الطفولة المبكرة أو التعليم الأساسي الخبرة: 5 سنوات، منها سنتان في تعليم مرحلة الطفولة المبكرة أو التعليم الأساسي <p>الحد الأدنى المطلوب (في حال عدم توفر المؤهل المفضل):</p> <ul style="list-style-type: none"> المؤهل العلمي: دبلوم لا تقل مدته عن سنتين في التربية/العلوم الإنسانية/العلوم التطبيقية الخبرة: لا يُشترط 	<p>مديرة/المركز</p> <p><u>الوقت المخصص:</u></p> <p>12 شهر بدوام كامل</p>
<p>المؤهل المفضل:</p> <ul style="list-style-type: none"> المؤهل العلمي: دبلوم لا تقل مدته عن سنتين في تعليم الطفولة المبكرة أو التعليم الأساسي الخبرة: لا يُشترط <p>الحد الأدنى المطلوب (في حال عدم توفر المؤهل المفضل):</p> <ul style="list-style-type: none"> المؤهل العلمي: دبلوم لا تقل مدته عن سنتين في التربية/العلوم الإنسانية/العلوم التطبيقية الخبرة: لا يُشترط 	<p>المعلمة</p> <p><u>الوقت المخصص:</u> دوام كامل</p>
<p>الحد الأدنى المطلوب</p> <ul style="list-style-type: none"> المؤهل العلمي: دبلوم لا تقل مدته عن سنتين في علم النفس/الخدمة المجتمعية/العمل الاجتماعي الخبرة: لا يُشترط 	<p>المُرشد الاجتماعي والنفسي</p> <p><u>الوقت المخصص:</u></p> <p>دوام جزئي للمراكز التي تضم 1-3 صفوف</p> <p>دوام كامل للمراكز التي تضم 4 صفوف فأكثر</p>
<p>الحد الأدنى من المتطلبات</p> <ul style="list-style-type: none"> المؤهل العلمي: دبلوم لا تقل مدته عن سنتين في السكرتارية الإدارية أو ما يعادلها الخبرة: لا يُشترط 	<p>موظف الدعم الإداري</p> <p><u>الوقت المخصص:</u> دوام كامل للمراكز التي تضم 4 صفوف فأكثر</p>
<p>الحد الأدنى من المتطلبات</p> <p>لا يُشترط مؤهلات أو خبرات محددة</p>	<p>عمال النظافة</p> <p><u>الوقت المخصص:</u></p> <p>دوام كامل</p>

الملحق 2: الجدول الزمني لمرحلة الإعلان والاختيار – مشروع الشراكة بين القطاعين العام والخاص

المهمة	وصف المخرج	الوقت التقديري المطلوب
1. تقديم الطلبات		
	<ul style="list-style-type: none"> الإعلان الرسمي عن بدء استقبال الطلبات لمشروع الشراكة تقديم مقدمي الخدمة من القطاع الخاص الطلبات 	8 أسابيع
2. المراجعة الإدارية		
	<ul style="list-style-type: none"> تقوم وزارة التربية والتعليم العالي بإجراء مراجعة إدارية للطلبات المقدمة <ul style="list-style-type: none"> يقوم مقدمو الخدمات من القطاع الخاص بإجراء التعديلات بناء على طلب وزارة التربية والتعليم نشر قائمة مقدمي الخدمة المجتازين للمراجعة الإدارية 	6 أسابيع
3. المراجعة الفنية		
	<ul style="list-style-type: none"> تجري هيئة التحقق زيارات ميدانية لمقدمي الخدمة الذين اجتازوا مرحلة المراجعة الإدارية للتحقق من امتثالهم لمعايير الجودة تقيم هيئة التحقق مقترحات التطوير المهني والتواصل مع الأسرة والمجتمع 	12-10 أسابيع
4. ترشيح مقدمي الخدمات المؤهلين للسجل في برنامج الشراكة بين القطاعين العام والخاص		
	<ul style="list-style-type: none"> بناءً على نتائج المراجعة الفنية، تقوم لجنة صنع القرار التابعة لوزارة التربية والتعليم وبدعم من هيئة التحقق بترشيح قائمة مقدمي الخدمات من القطاع الخاص المعتمدين لسجل مقدمي الخدمة من القطاع الخاص. الرد على استفسارات وطعون مقدمي الخدمة من غير المتأهلين. نشر "سجل مقدمي الخدمات المؤهلين لمشروع الشراكة بين القطاعين العام والخاص" لزيادة الوصول إلى خدمات التمهيدي. 	3-2 أسابيع
5. مرحلة ما قبل التعاقد ومرحلة التعاقد		

المهمة	وصف المخرج	الوقت التقديري المطلوب
	<ul style="list-style-type: none"> • تعلن لجنة صنع القرار قائمة مقدمي الخدمة الذين سيتم التعاقد معهم ومواقعهم • عقد زيارات ميدانية إضافية -عند الحاجة- لمقدمي الخدمة وفق نموذج "تقديم الخدمة" في المنشأة الجديدة. • تطوير خطط تحسين الجودة الفردية (QEPs) لكل من مقدمي الخدمة والموافقة عليها بعد عقد الزيارات الميدانية. • التعاقد مع الرياض المختارة 	8-6 أسابيع

**في حالة حدوث ظروف استثنائية، قد يتم إجراء تغييرات على الجدول الزمني وفقاً لتقدير لجنة صنع القرار لمشروع الشراكة بين القطاعين العام والخاص، وفي هذه الحالة، سيتم اعلام جميع المتقدمين كتابياً عبر البريد الإلكتروني و/أو قنوات الاتصال الأخرى المتفق عليها.